

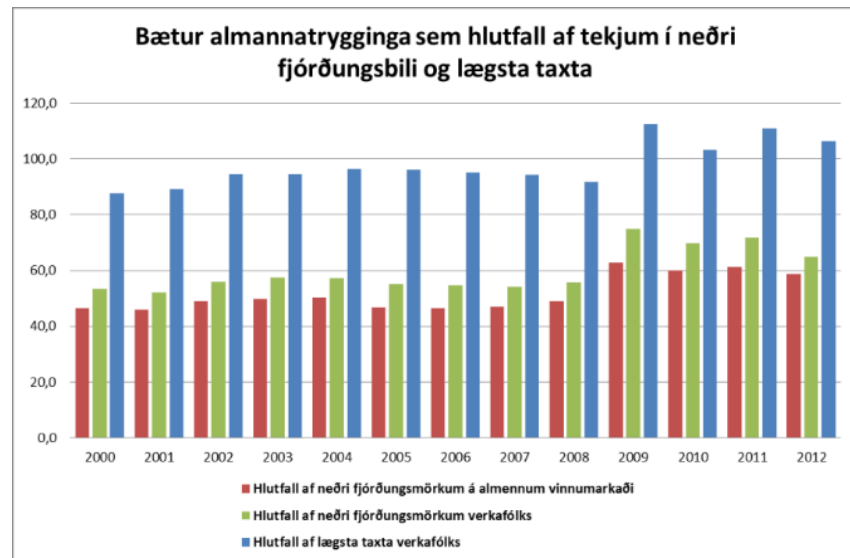
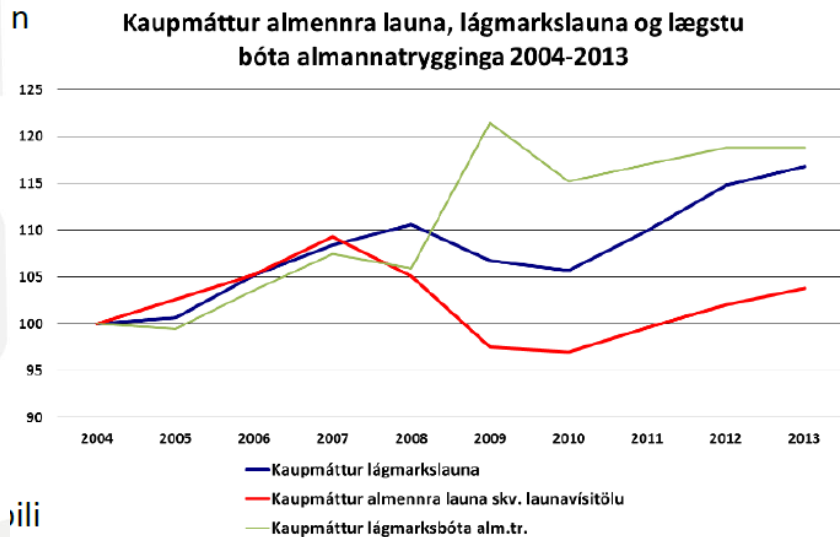
Er hægt að gera nýja
kynslóðasátt?

Gylfi Arnbjörnsson

Forseti ASÍ

Yfirlit yfir þróun bóta s.l. áratug

Hámarksbætur/lágmarksframfærsla

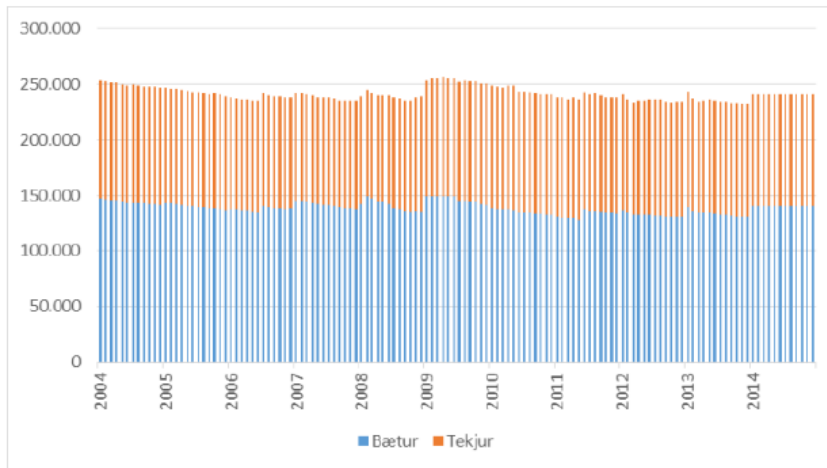


Yfirlit yfir þróun bóta s.l. áratug, ellilífeyrir

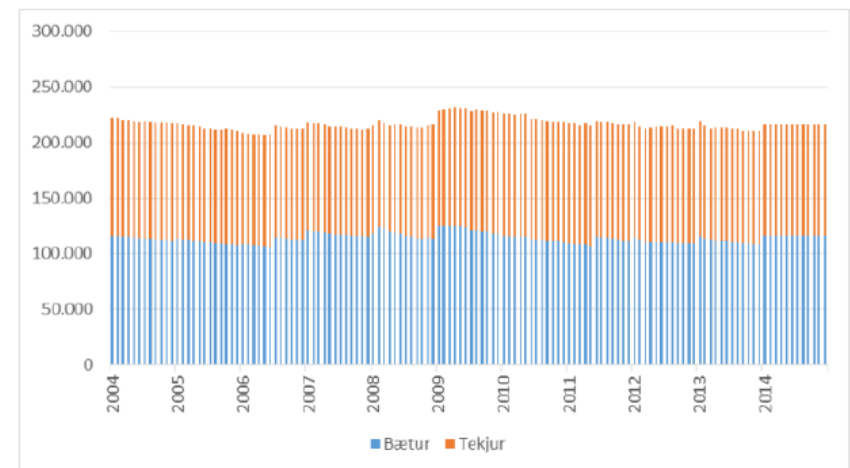


100.000 kr. tekjur frá lífeyrissjóði:

Einhleypir



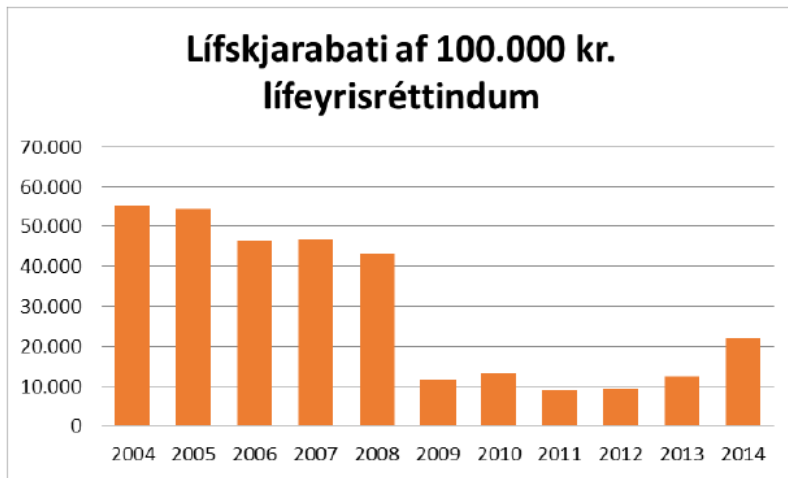
Sambúð



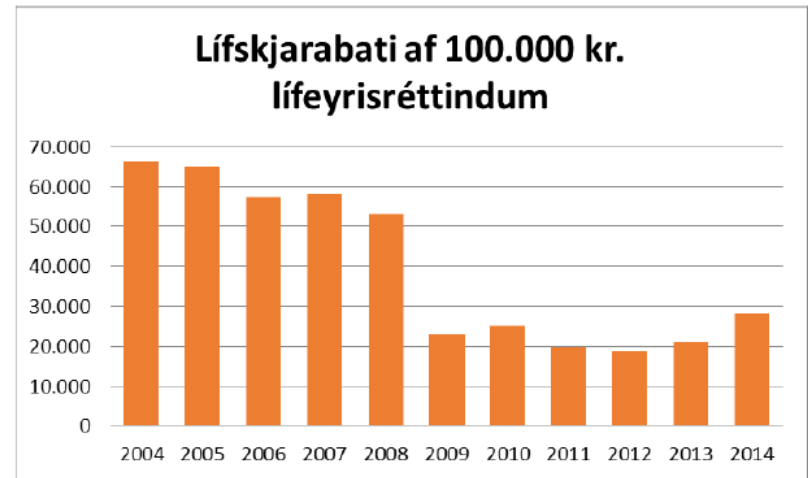
Yfirlit yfir þróun bóta s.l. áratug, ellilífeyrir frh.



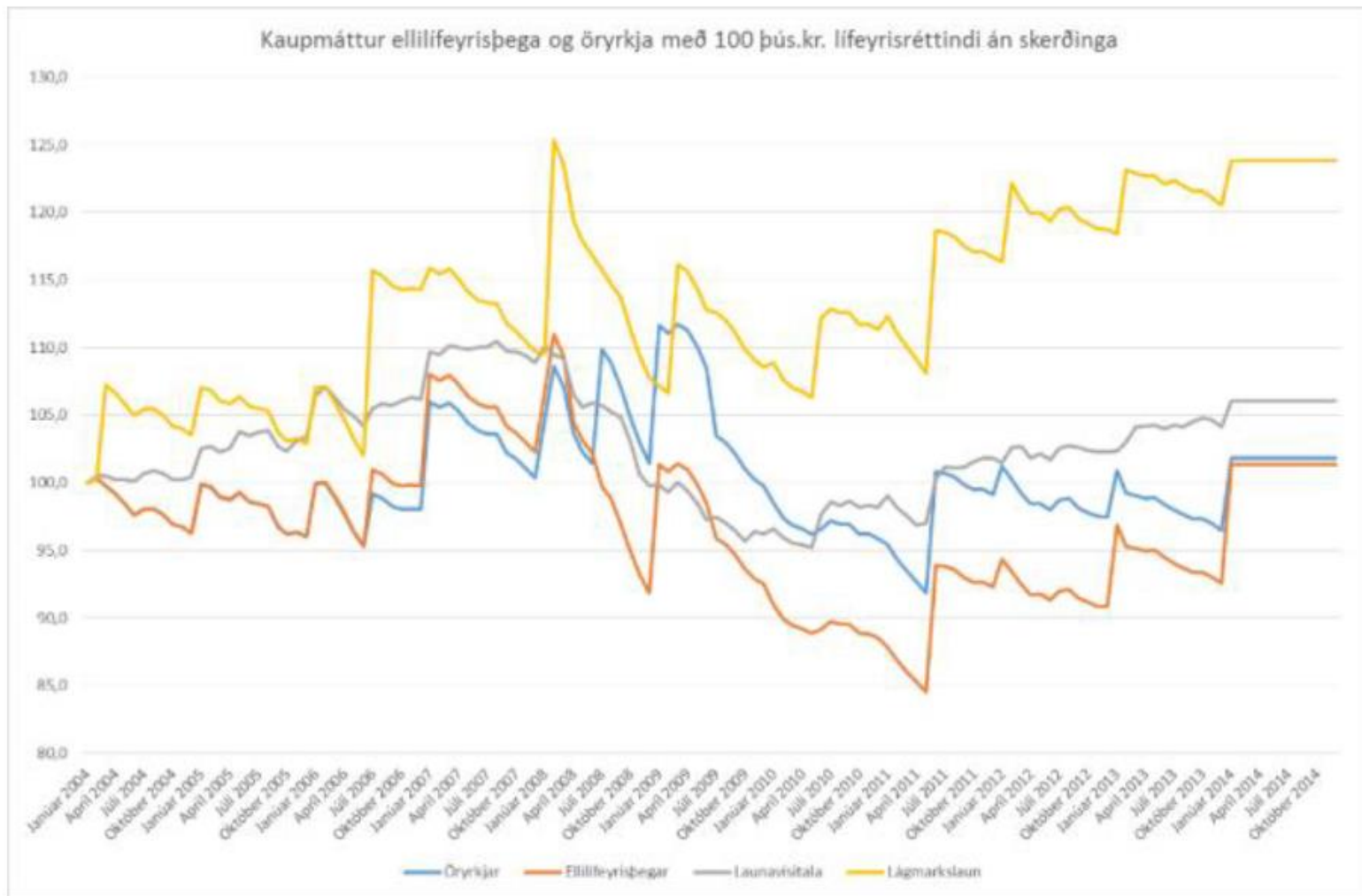
Einhleypir



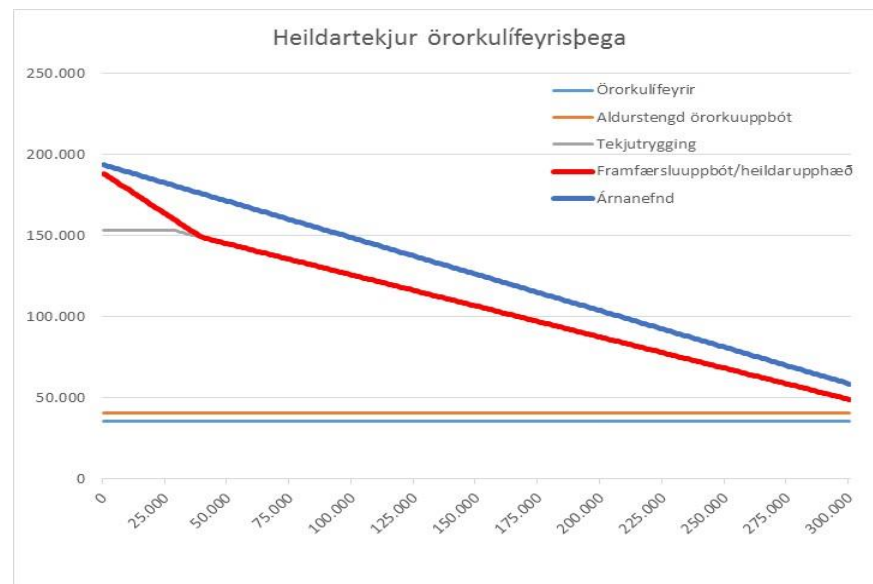
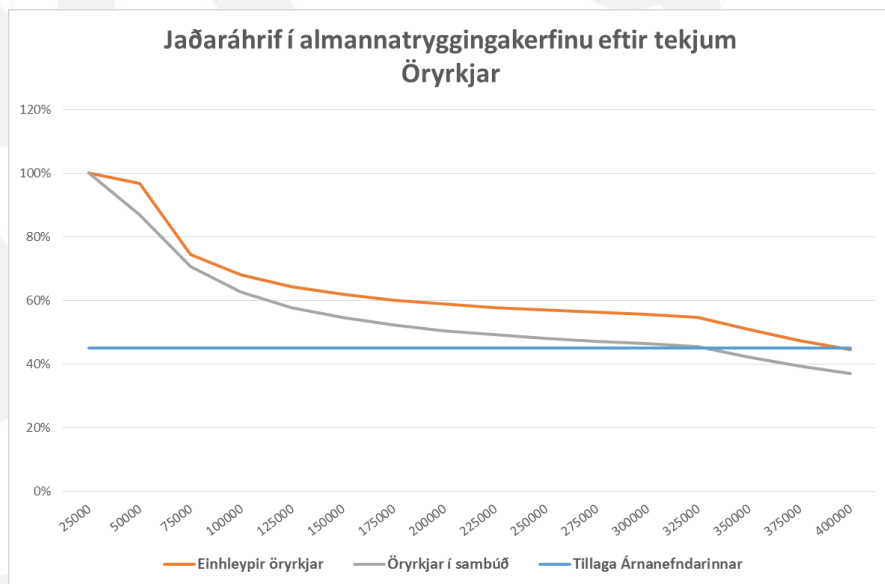
Sambúð



Yfirlit yfir þróun bóta s.l. áratug, frh.



Jaðaráhrif og frítekjumörk



Yfirlit yfir þróun bóta s.l. áratug.



Samandregið

- Ljóst er bótakerfi almannatrygginga, með mismunandi frítekjumörkum og skerðingarhlutföllum og ástæðum, er orðið svo flókið og ófyrirsjáanlegt að vandasamt er fyrir allan almenning að skilja orsakasamhengi.
 - Dæmi um að 10 þús.kr. tekjuhækkun á ári leiði til lækkunar bóta upp á 6-700 þús.kr.!
- Hæstu bætur/lægsta framfærsla var hækkuð mikið með tilkomu framfærsluuppbótarinnar 2008/2009 og talsvert umfram hækkun lægstu launa
 - Kaupmáttur lægstu framfærslu nú nokkuð hærri en fyrir hrun
 - Frá þessu er ein afgerandi undantekning. Þeir sem verða ungir öryrkjar fengu lífskjarabót árið 2003 í formi aldurstengdrar aldursuppbótar. Við innleiðingu framfærsluuppbótar 2009 var ákveðið að aldurstengda uppbótin skerði rétt til framfærsluuppbótar króna á móti krónu!
- Við innleiðingu framfærsluuppbótar var hækkun almennra bóta skert um 9 prósentustig og bætur frystar í tvö ár. Jafnframt voru tekjuskerðingar auknar og frítekjumark vegna atvinnutekna ellilífeyrispega lækkað
- Lífeyrisþegar sem eru með 50-200 þús.kr. tekjur, einkum lífeyristekjur, ásamt þeim sem verða öryrkjar ungir, hafa sannarlega orðið verst úti í hruninu!



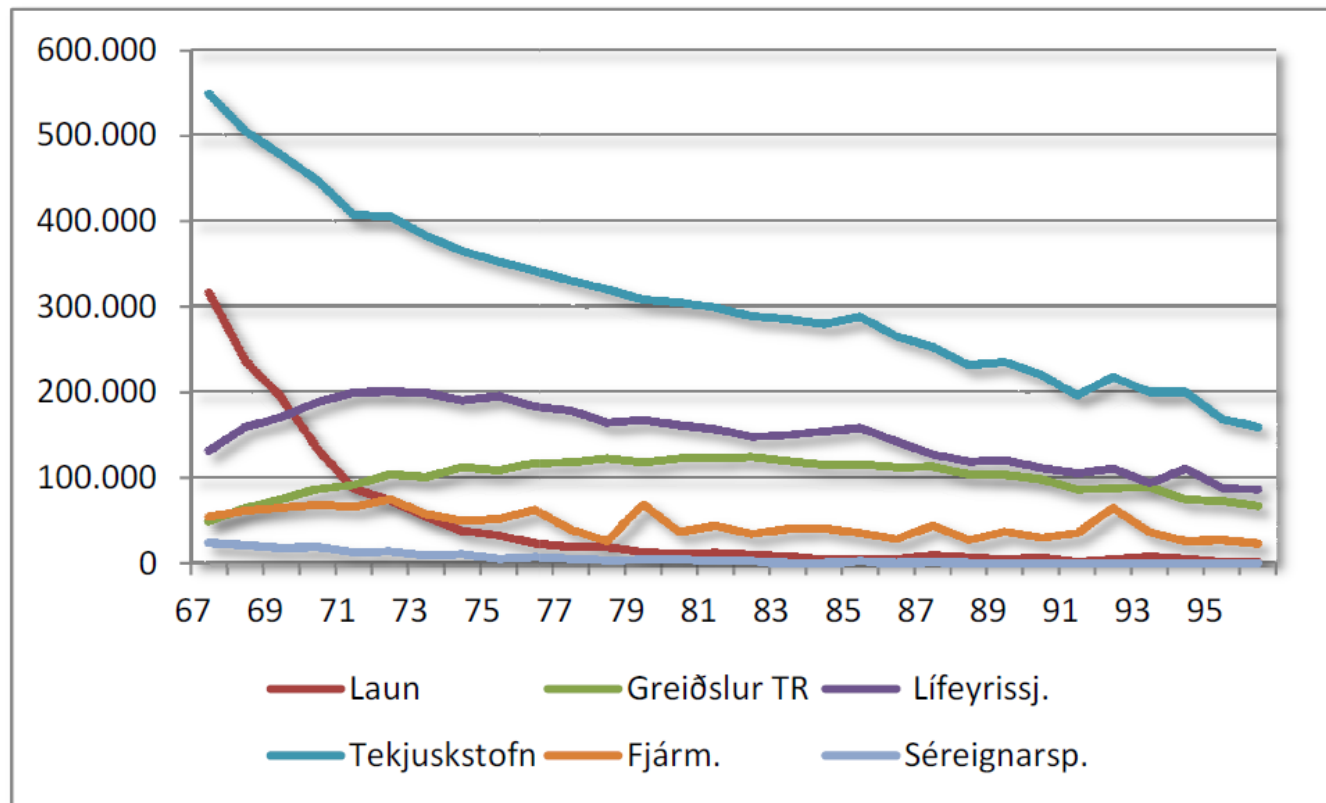
Hvað er til ráða?

- Ekki til einhlítt svar, en ef ætlunin er annars vegar að einfalda kerfið og hins vegar koma til móts við þá hópa sem setið hafa eftir þarf eftirfarandi:
 - Í fyrsta lagi þarf að treysta og viðhalda þeirri lágmarksframfærslu/hámarks bótum sem nú eru
 - Í öðru lagi þarf að einfalda kerfið, fækka og sameina bótaflokka og samræma tekjuhugtök og skerðingaraðferðir
 - Í þriðja lagi þarf að tryggja meira réttlæti í framkvæmd tekjutenginga með því að draga úr jaðaráhrifum tekna á bætur almannatrygginga,
 - Hafa verður í huga að tillögur Árnanevndarinnar náðu ekki fram að ganga vegna kostnaðaráhrifa af næstu kynslóð



Þörf fyrir kynslóðasátt

Mynd 6: Mánaðargreiðslur (meðaltal) til ellilífeyrisþega eftir aldri 2012

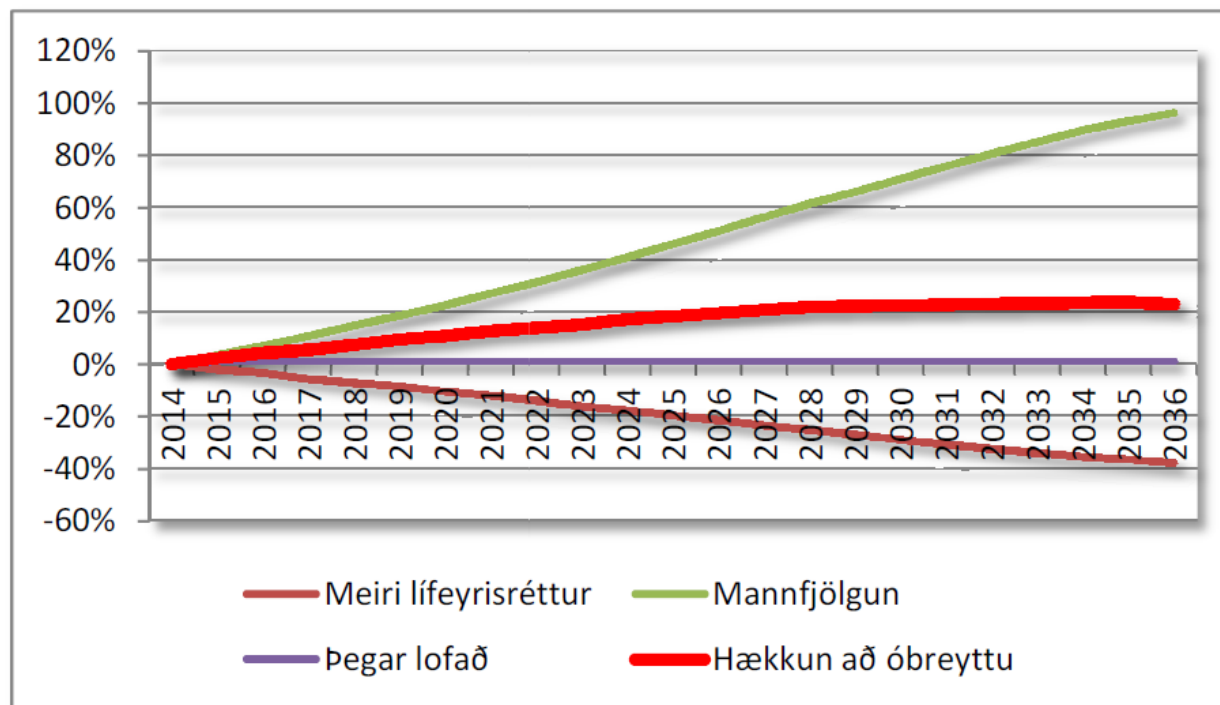


Heimild: Ríkisskattstjóri.

Að óbreyttu má vænta vaxandi ágreinings vegna tekjutenginga



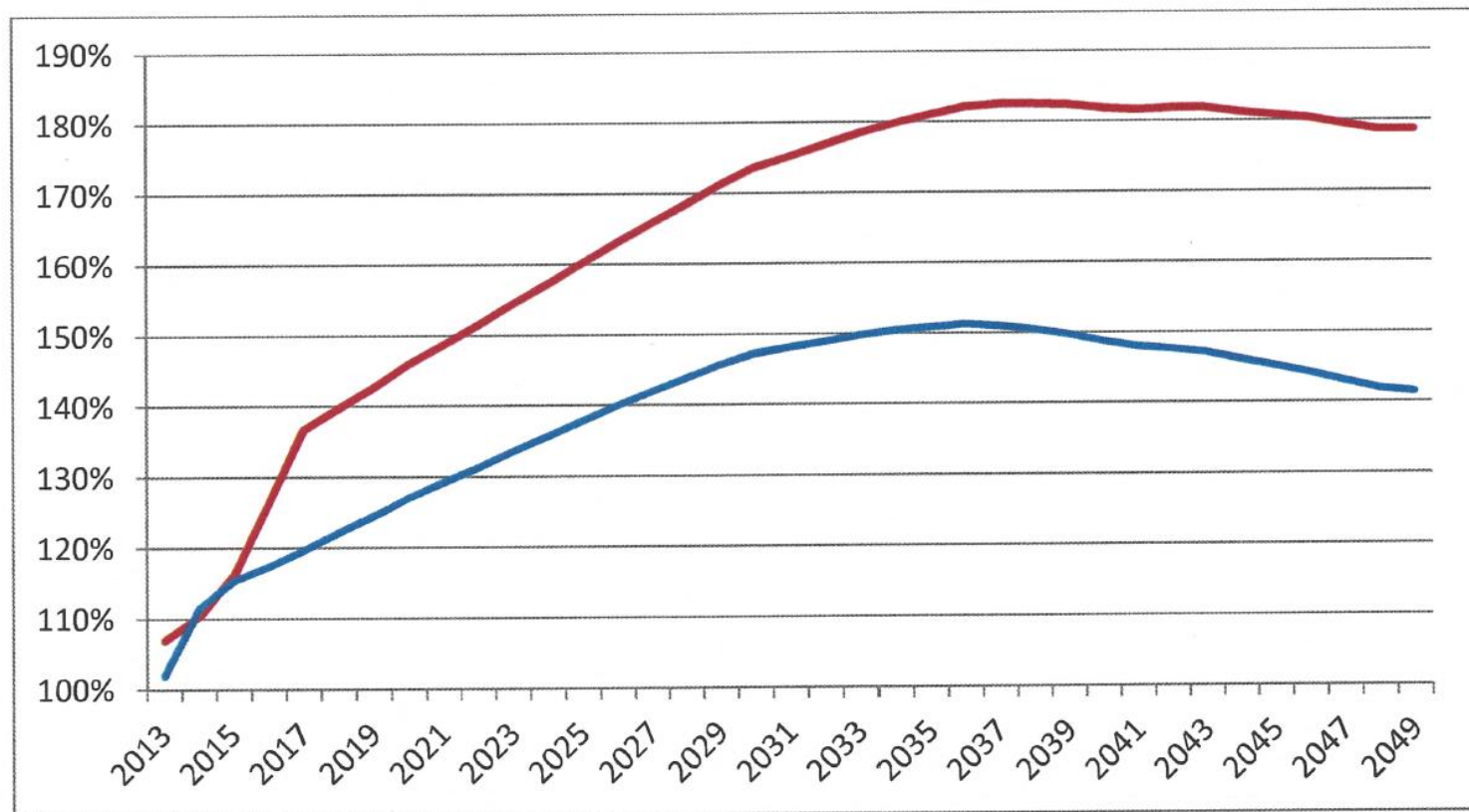
Mynd 8: Áætlun um þróun greiðslna frá TR að óbreyttu kerfi



Breytt samsetning þjóðarinnar hefur áhrif til hækkunar, en meiri lífeyrissjóðstekjur til lækkunar. Áformuð er hækkun um næstu áramót upp á 1%. Heimild: Útreikningar Talnakönnunar



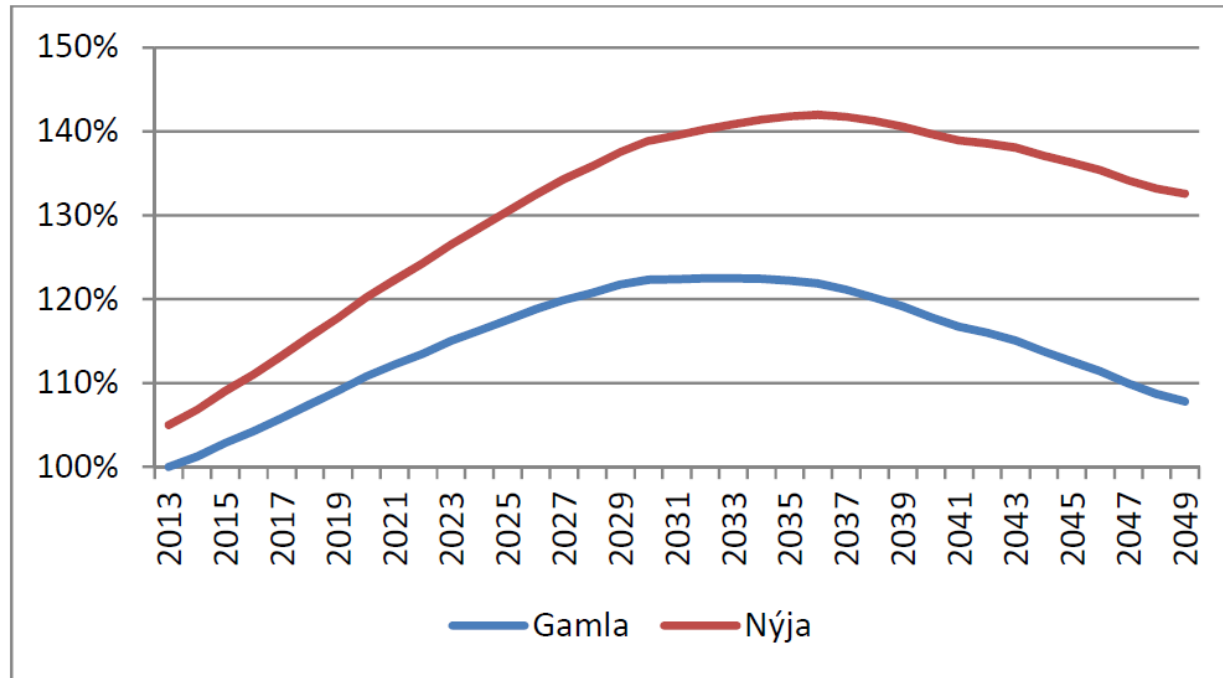
Mynd 8: Samanburður á tillögum starfshóps og þegar áformuðum breytingum



Rauði ferillinn er tillaga starfshóps, blái ferillinn þegar áformaðar breytingar. Heimild: Útreikningar Talnakönnunar



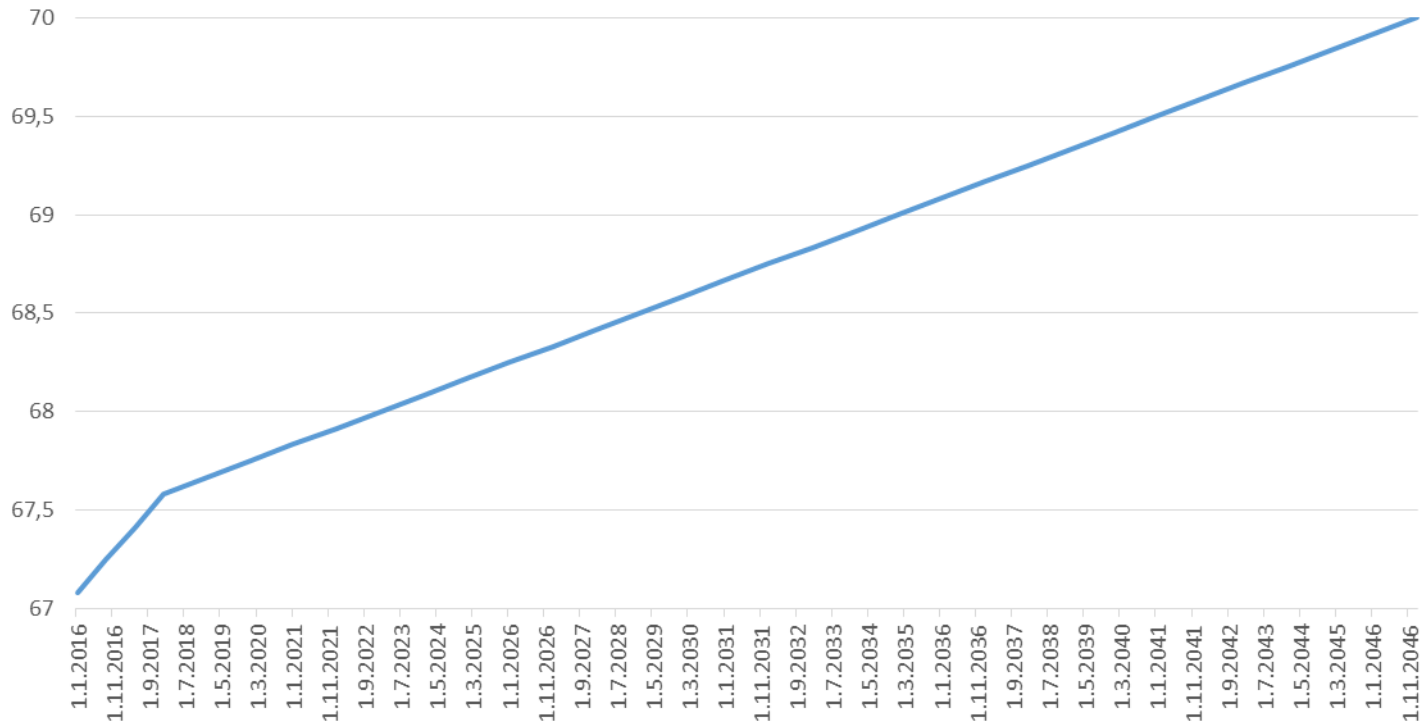
Mynd 1: Þróun greiðslna TR m.v. kerfi árið 2012 og breytingar árið 2013



Hlutfall af greiðslum skv. gamla kerfinu árið 2013. Með breytingum sumarið 2013 voru teknar til baka ýmsar skerðingar sem lögfestar voru árið 2009. Þetta veldur útgjaldaauka sem magnast við fjölgun ellilífeyrisþega en dempast aftur við það að nýir árgangar hafa meiri lífeyri en þeir sem á undan komu. Heimildir: Skýrsla fyrir Velferðarráðuneyti 2012, útreikningar Talnakönnunar.

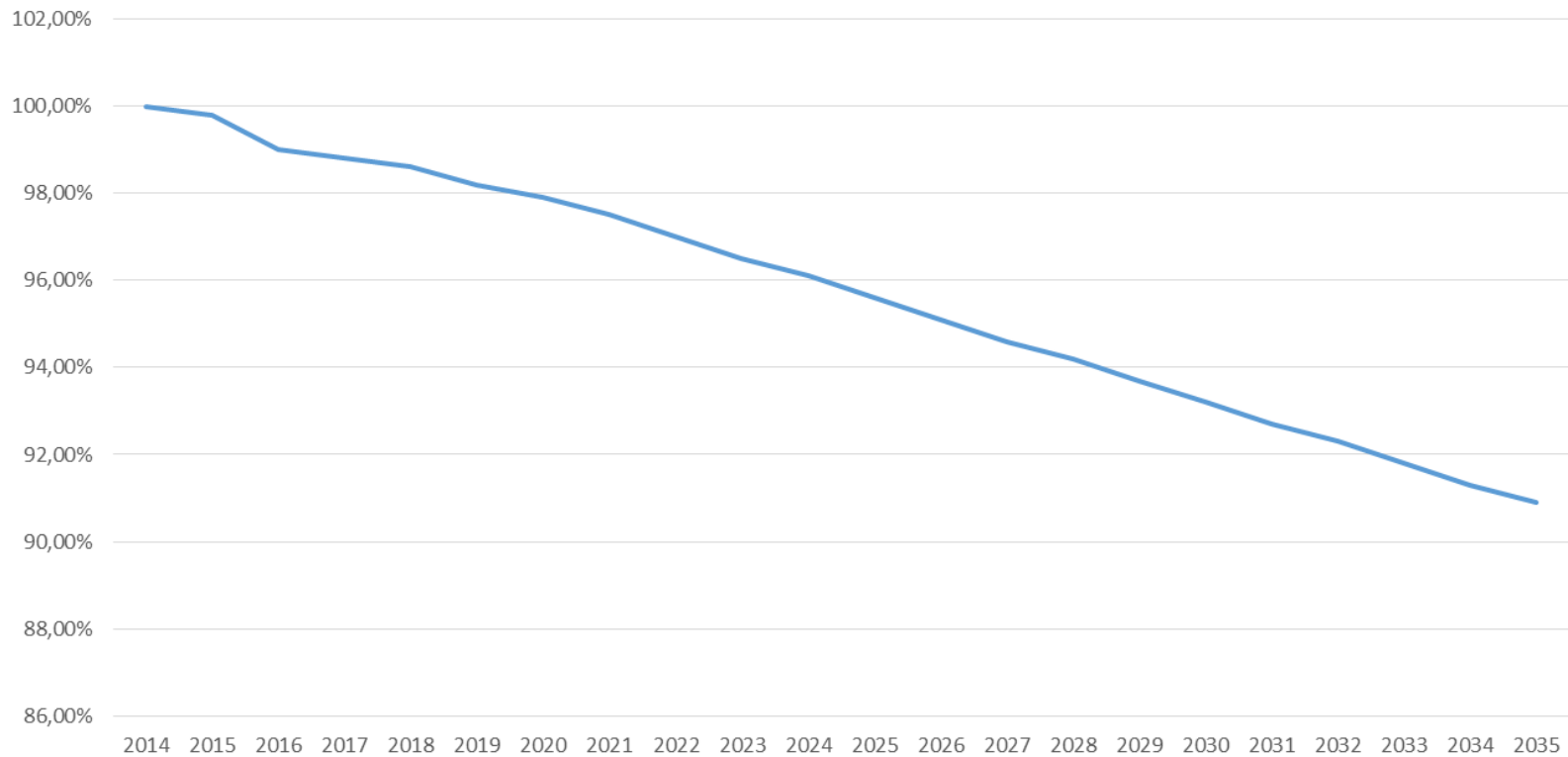


Hækkun eftirlaunaaldurs í áföngum





Áhrif hækkunar ellilífeyrisaldurs á útgjöld TR fyrst um sex mánuði og síðan einn mánuð á ári



Tillögur að kynslóðasátt nýtt almennt bótakerfi

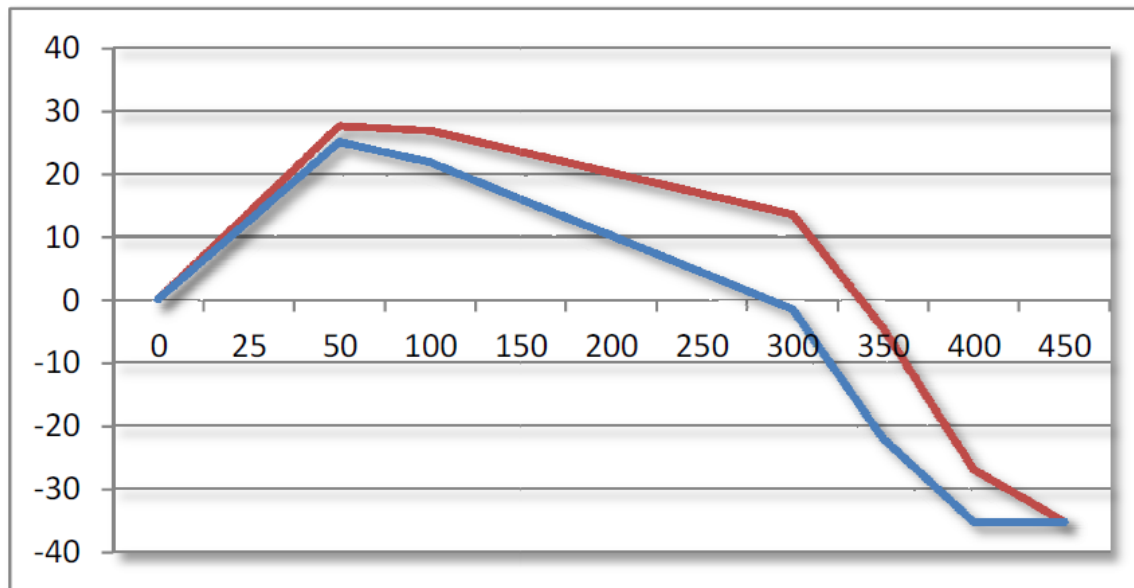


- Almannatryggingar greiði einn lífeyri til elli- og örorkulífeyrisþega, lífeyrir
 - Þessi lífeyrir verði kr. 188.313
 - Skerðist um sem nemur 45% af samanlögðum tekjum viðkomandi án frítekjumarka.
 - Kerfið taki gildi í fjórum áföngum.
- Stefnt verði að því að heimilisuppbót flytjist frá almannatryggingum í nýtt almennt kerfi húsnæðisbóta.
 - Lagt er til að heimilisuppbótin verði kr. 30.202 (þannig að samtala allra bótaflokka verði áfram kr. 218.515) án frítekjumarka en skerðist um 6-7% vegna samanlagðra tekna.
- Barnalífeyrir almannatrygginga verði endurskoðaður.
- Aldurstengd örorkuuppbót verði án frítekjumarka, skerði ekki bætur almannatrygginga og komi sem lífeyrisuppbót fyrir þá sem verða öryrkjar yngri en 20 ára.
 - Uppbótin lækki um 5% fyrir hvert aldursár þar eftir og fjari út við fertugt.
- Til að draga úr kostnaði hækki ellilífeyrisaldur úr 67 í 70 ár í áföngum
 - um einn mánuð þriðja hvern mánuð frá 1. október 2015 til 1. apríl 2017 og hækki síðan um einn mánuð 1. janúar ár hvert frá 2019 til 2047, alls 29 mán.



Breyting í samræmi við vanda!

Mynd 16: Breyting á greiðslum frá TR eftir mánaðartekjum upp að 450 þús. kr. (45% og 50% skerðing)

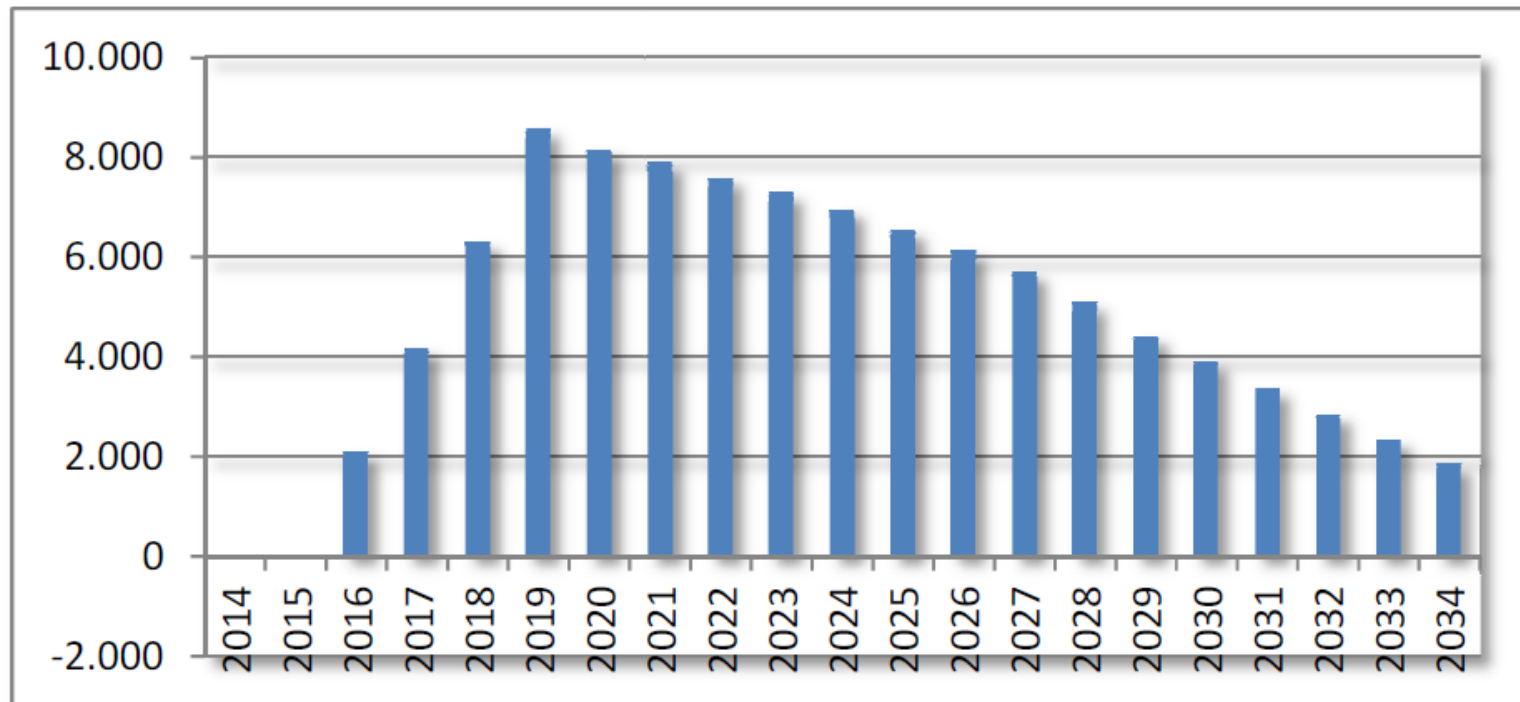


Rauða línan sýnir útkomu m.v. 45% skerðingarhlutfall, sú bláa m.v. 50%. Heimild: Útreikningar Talnakönnunar.



Stýrð útgjaldaaukning!

Mynd 18: Útgjaldauki almannatrygginga vegna tillagna 2014-34

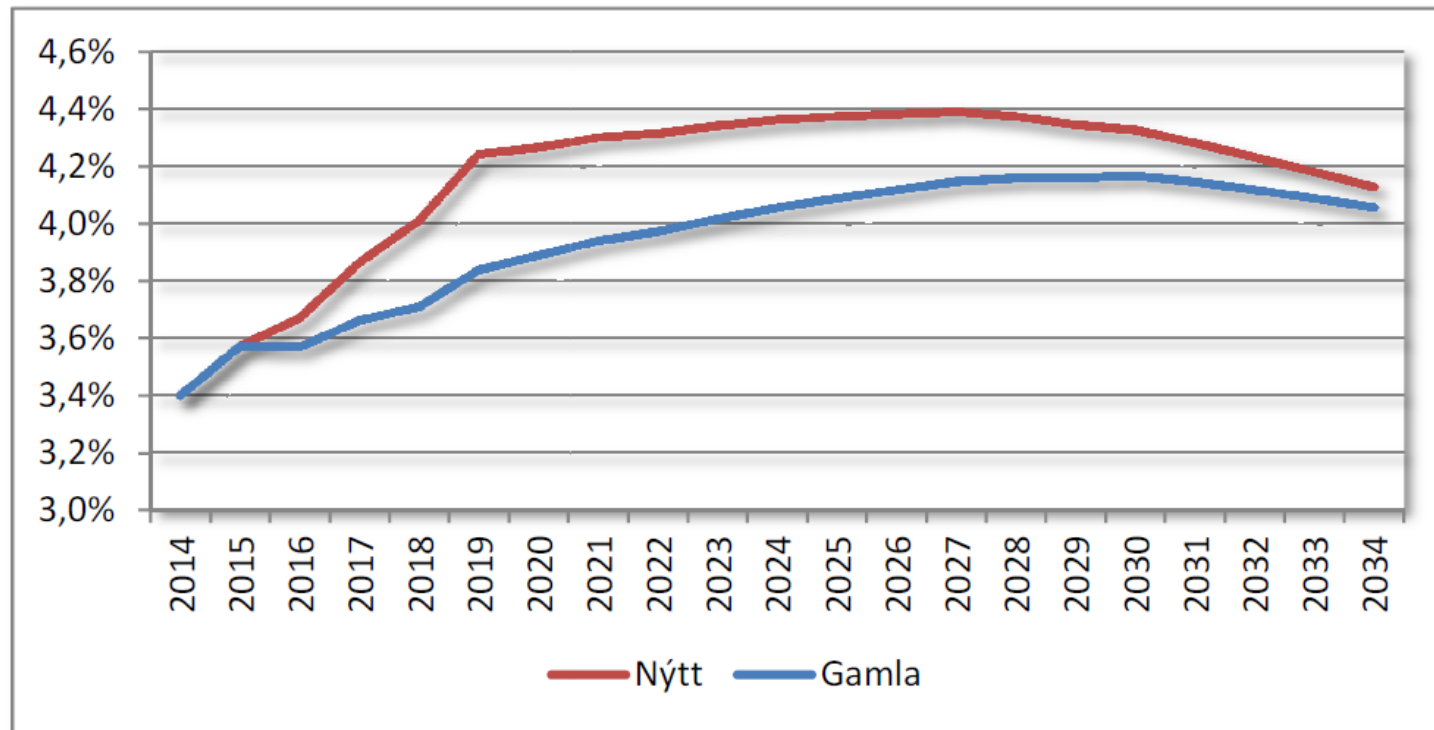


Verðlag 2014. Heimild: Útreikningar Talnakönnunar



Útgjöld vel viðráðanleg!

Mynd 12: Kostnaður af óbreyttu kerfi og tillögum sem hlutfall af VLF 2014-34

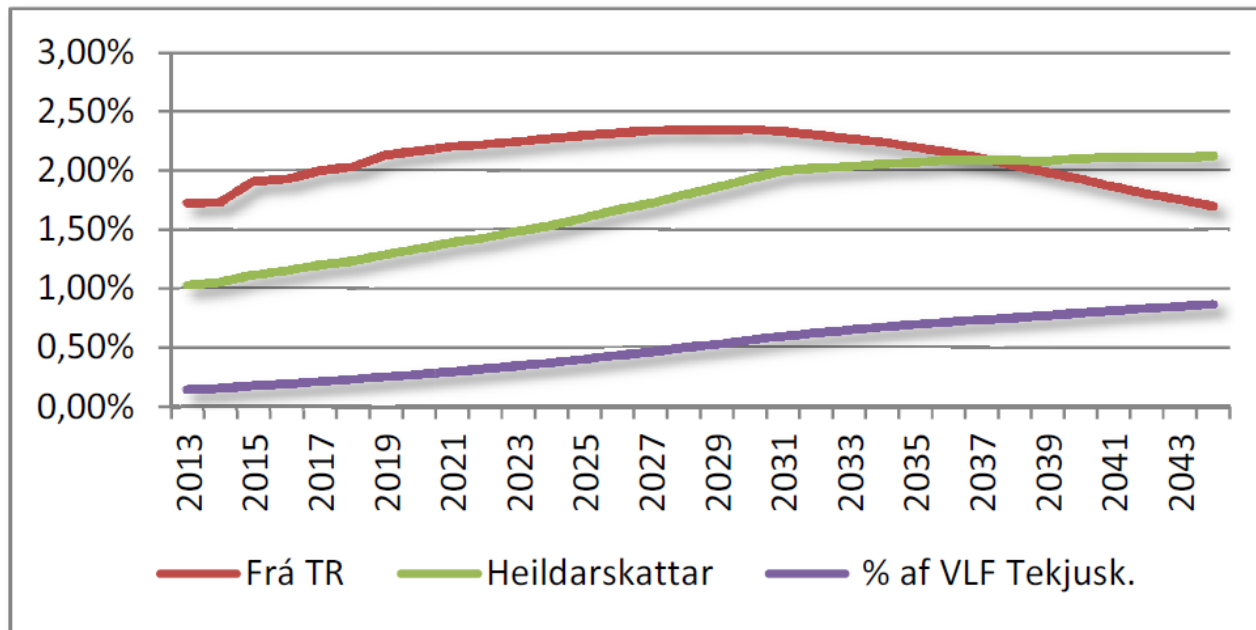


Heimild: Útreikningar Talnakönnunar

Og skatttekjur ríkis og sveitarfélaga af greiðslum lífeyrissjóða aukast!



Mynd 5: Heildarskattar, tekjuskattur og greiðslur frá TR, % af VLF árið 2013-49



Heimild: Útreikningar Talnakönnunar



Þetta er hægt!

- Sæmileg samstaða í nefndinni um meginefni tillaga
 - en eigum eftir að klára viðkvæm mál eins og heimilisuppbót, aldurstengda uppbót og barnalífeyri
- Nú reynir á vilja stjórnmalanna að ná breiðri sátt um skipan þessara mála til næstu áratuga
- Einlæg von okkar að þetta takist því þetta er hægt og eitt af brýnustu úrlausnaefnunum